

新潟県議会 建設公安委員会

県外行政視察概要

平成26年1月20日(月)～1月22日(水)

[1月20日]

① 折立5丁目宅地復旧現場(仙台市)

- 大規模盛土宅地の被災状況と復旧について
- 現地視察

② 仙塩釜港(仙台港区)(仙台市)

- 東日本大震災における被災状況と復旧状況について
- 施設視察

[1月21日]

③ 名取川・阿武隈川河口部(名取市・岩沼市・亶理町)

- 河口部の河川堤防の被災状況と復旧状況について
- 現地視察

④ 仙台湾南部海岸堤防(岩沼市)

- 海岸堤防の被災状況と復旧状況について
- 現地視察

⑤ 仙台空港(名取市)

- 仙台空港の被災状況と早期復旧対策について
- 施設視察

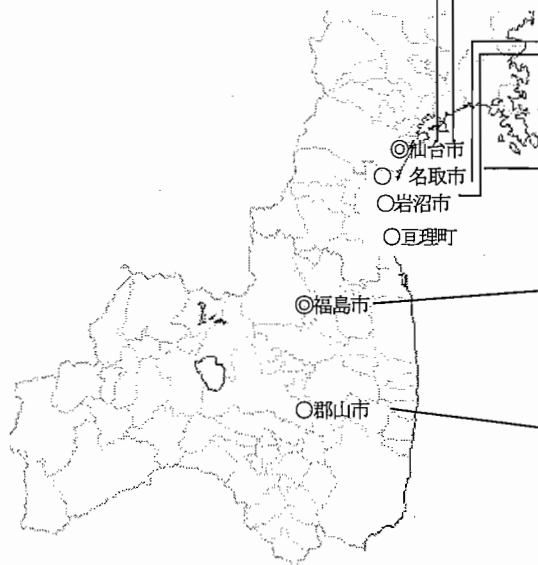
[1月22日]

⑥ 福島県庁東分庁舎(福島市)

- 警察本部の被災状況について
- 現地視察

⑦ 郡山運転免許センター(郡山市)

- 特別警ら隊の警戒活動の概要と課題について



県勢概要	新潟県	宮城県	福島県
総面積	12,584平方km (5)	7,286平方km (16)	13,783平方km (3)
人口総数	2,347千人 (14)	2,325千人 (15)	1,962千人 (20)
平成25年度一般会計当初予算	12,586億円	15,213億円	17,320億円
県内総生産	86,068億円	80,453億円	71,263億円
1人当たりの県民所得	2,632千円 (25)	2,450千円 (35)	2,586千円 (27)
主な生産物 (全国順位1位)	金属洋食器 93% 天然ガス 72%	サメ類 37% スイッチ 17%	印刷装置の部分品 46% 蓄電池の部分品 28%
県議会議員定数	53人	59人	58人

参考文献「データでみる県勢2014」カッコは全国順位

◎ 折立5丁目宅地復旧現場

《視察テーマ 大規模盛土宅地の被災状況と復旧について/現地視察》

○ 仙台市の宅地被害の概況

- ◆ 被災宅地数：5,728宅地（H25.7月末現在）
公共事業区域に存する約44%の被災宅地を公共事業で復旧
それ以外の区域に存する約56%の被災宅地は助成金制度により復旧を支援

○ 折立5丁目地区の概況

- ◆ S40～47年にかけて県住宅供給公社により造成された、折立団地の北東向き斜面の谷埋型盛土で、東日本大震災により、地山との境界に大きな強度差が発生したため、法面や宅地の土留め擁壁の崩落、沈下、亀裂が多数発生した。

【危険度判定】危険宅地 42宅地 要注意宅地 6宅地

○ 復旧事業（復宅北第1号造成宅地滑動崩落緊急対策（折立5丁目工区）工事）の概要

- ◆ 住民アンケート（H24.2月）で過半数を占めた現地再建を前提に検討。
- ◆ 仙台市宅地保全審議会技術専門委員会（H24.6月）において、ボーリング等地質調査に基づく対策計画等が調査審議され、復旧工事の方針を決定。
- ◆ H25.5月から工事に着手し、H25年度中の工事完了を目指している。

請負金額	690,436,950円
事業区域面積	25,940㎡
事業区域内宅地数	58宅地
主な工事内容	抑止対策工、擁壁工、暗渠管布設工

○ 造成宅地滑動崩落緊急対策事業の概要

- ◆ 災害予防の観点から制度設計されている既存の「大規模盛土造成地滑動崩落防止事業」を参考にしつつ、被災宅地の実情に即応できる新制度を創設

	造成宅地滑動崩落緊急対策事業	大規模盛土造成地滑動崩落防止事業
交付率	1/2（特別な場合は2/3）	1/4
対象となる盛土造成地の要件	<ul style="list-style-type: none"> ・ 盛土面積が3,000㎡以上であって、かつ盛土上に存在する家屋が10戸以上 ・ 盛土前の地盤面が20度以上で、かつ盛土の高さが5m以上で、かつ家屋が5戸以上のものも対象 	—
崩落で被害のおそれのある公共施設等の対象	<ul style="list-style-type: none"> ・ 道路、（高速自動車国道、一般国道、都道府県道） ・ 河川 ・ 鉄道 ・ 避難地又は避難路 	—
	<ul style="list-style-type: none"> ・ 一定の要件を満たす市町村道 ・ 家屋10戸以上も対象 	—

◎ 仙台塩釜港（仙台港区）

《視察テーマ 東日本大震災における被災状況と復旧状況について/施設視察》

○ 仙台塩釜港の概要

- ◆ 仙台港（仙台塩釜港・仙台港区）は、S39に新産業都市「仙台湾地区」の指定を受け、商港機能を加え東北地方における流通拠点港湾としてS46に開港した。
- ◆ H13には東北地方初の「特定重要港湾」の指定を受け、名称を仙台塩釜港に変更し、東北地方の広域物流拠点として重要な役割を果たしている。

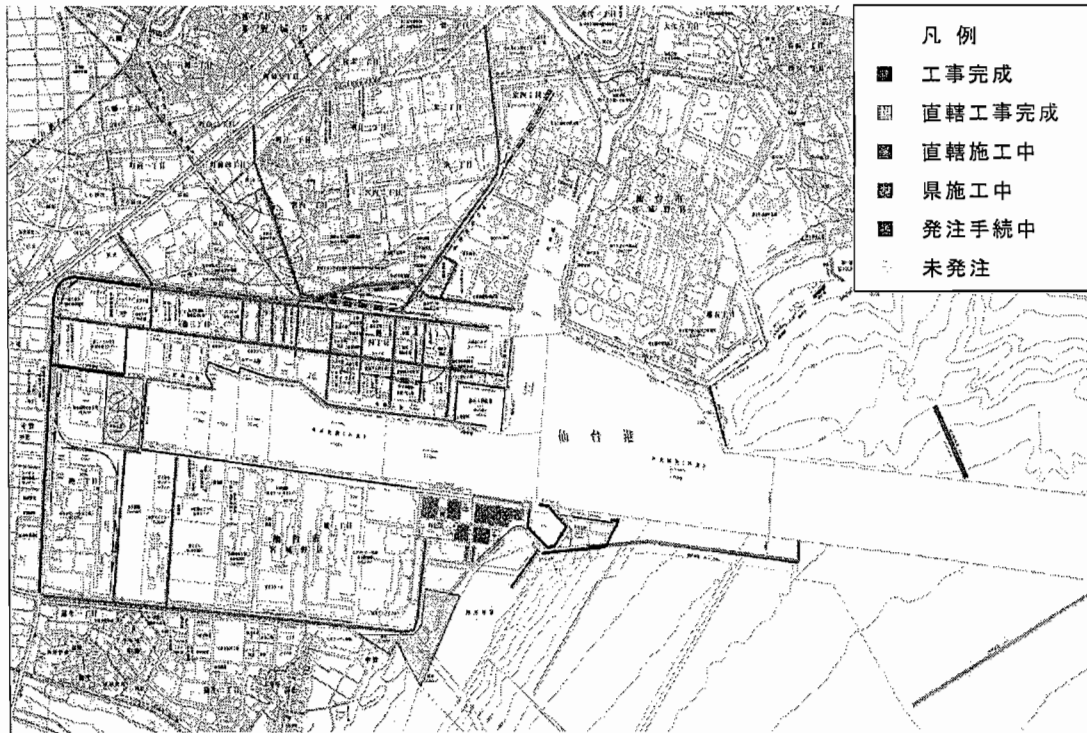
○ 被災状況

中野地区岸壁 (高松、中野1～6号)、雷神	<ul style="list-style-type: none"> ・全施設にわたり設計高より50～100cm沈下 ・エプロン直下に5～80cmの空洞箇所等
向洋地区岸壁 (高砂1・2号、向洋)	<ul style="list-style-type: none"> ・全体的に50～70cm沈下 ・高砂2号岸壁全ガントリークレーン(4基)損傷 ・岸壁法線が最大70cm海側へはらみ出し等
外郭施設 (沖防波堤、南防波堤、北防波堤、C防波堤)	<ul style="list-style-type: none"> ・全体的に80cm程度沈下 ・消波ブロック散乱 ・堤頭部のケーソン傾斜等

○ 復旧状況

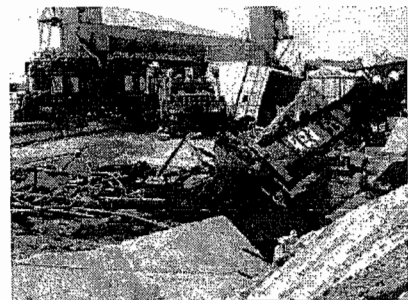
- ◆ 発災後、直ちに航路啓開を行い、6日後に緊急物資輸送の第1船が接岸。
- ◆ H23. 8月に国、県、港湾所在市・町、港湾利用者からなる「仙台塩釜復興会議」が仙台塩釜港復旧・復興方針(産業・物流復興プラン)を策定し、おおむね2年以内の本格復旧を目指すこととした。
- ◆ 特に、国際海上コンテナ航路の早期再開は喫緊の課題であるとして、国際海上コンテナが利用する高砂2号岸壁は、24時間3交代体制で工事を進めた結果、H24. 1月から330mの内270mを供用開始した。

<仙台港区箇所図(平成25年1月時点)>



○ 外貿コンテナ取扱実績

	外貿コンテナ取扱個数(千TEU)					
	2012年 (速報値)			2011年		
	合計	輸出	輸入	合計	輸出	輸入
仙台塩釜港	96 (14)	48	48	31 (29)	15	16
新潟港	175 (11)	87	88	198 (10)	98	100



高砂コンテナターミナルの状況

※出典：数字でみる港湾2013 ()内は全国順位

◎ 名取川・阿武隈川河口部

《視察テーマ 河口部の河川堤防の被災状況と復旧状況について/現地視察》

○ 名取川・阿武隈川河口部の概要

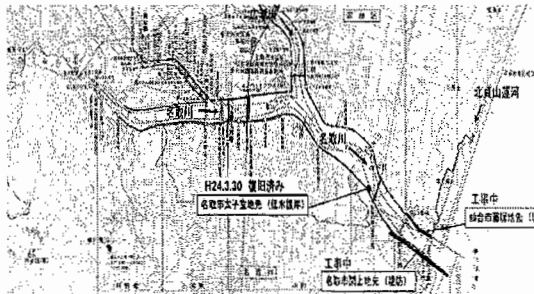
- ◆ 名取川河口部は、仙台市若林区藤塚地区と名取市閑上地区に位置し、阿武隈川河口部は、岩沼市寺島地区と亶理町荒浜地区に位置しており、いずれの地域も東日本大震災前は砂丘や保安林を隔てて住宅密集地が点在していた。

○ 被災状況

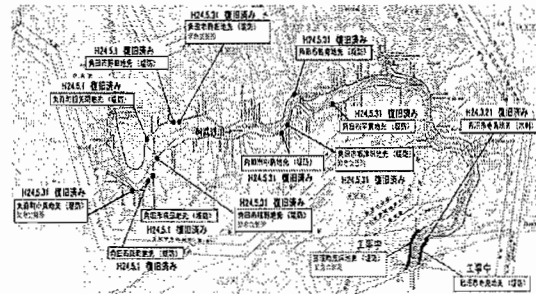
	名取川河口部	阿武隈川河口部
最大津波浸水深 (TP)	9.2m	9.9m
河口からの津波遡上	7.4 km付近	10 km付近

○ 復旧状況

- ◆ H27年度までの完了を目指し、TP+7.2mの河川堤防の本格復旧にH25. 1月着手。
- ◆ 名取川河口部は約7割の区間で、阿武隈川河口部は約4割の区間で着手している。



<名取川河口部の進捗状況>



<阿武隈川河口部の進捗状況>

◎ 仙台湾南部海岸堤防

《視察テーマ 海岸堤防の被災状況と復旧状況について/現地視察》

○ 仙台湾南部海岸の概要

- ◆ 宮城県仙台市から福島県境にかけての5市町(仙台市・名取市・岩沼市・亶理町・山元町)にまたがる延長約60kmの海岸で、背後地は商業、工業などの産業の集積も著しく、東北地方の中核拠点となっている。

沿岸5市町の県内に占める位置づけ(県内シェア)

面積	人口	農業生産額	工業出荷額	商品販売額
15.1%	50.8%	13.3%	37.7%	81.4%

○ 被災状況

- ◆ 仙台湾南部海岸周辺を襲った巨大津波の浸水域は、海岸線から最も遠いところで約5kmに達し、浸水面積は約170k㎡に及んだ。

○ 復旧状況

- ◆ 現在、H27年度までの完了を目指して、TP+7.2mの海岸堤防の整備を実施中。
- ◆ 整備に当たっては、津波に対して「粘り強い」海岸堤防となるよう、設計値を超える巨大な津波の襲来時にも、破壊、倒壊するまでの時間を少しでも長くし、避難時間を確保し、全壊に至る危険性を低減する構造としている。

<被災状況> (単位:m)

		区間延長 (a)	全・半壊 (b)	被災率 (b/a)
深沼海岸	深沼北	1,750	1,580	0.90
	深沼南	3,290	3,020	0.92
閑上北釜海岸	閑上北釜	4,015	3,945	0.98
岩沼海岸	二の倉	3,860	3,260	0.84
	蒲崎	4,120	2,350	0.57
山元海岸	笠野	1,990	1,260	0.63
	中浜	5,850	5,420	0.93
計		24,875	20,835	0.84

◎ 仙台空港

《視察テーマ 仙台空港の被災状況と早期復旧対策について/施設視察》

○ 仙台空港の概要

	仙台空港	新潟空港
運用時間	7:30~21:30	7:30~20:30
滑走路	A:長さ1,200m B:長さ3,000m	A:長さ1,314m B:長さ2,500m
定期航空路 (国内線)	新千歳(札幌) 18便 成田 2便 小松 2便 名古屋(中部) 2便 大阪(伊丹 17便 関西 2便) 広島 2便 福岡 8便 那覇 1便	新千歳(札幌) 5便 佐渡 2便 成田 1便 名古屋(中部国際 2便、小牧 1便) 大阪(伊丹) 10便 福岡 3便 沖縄(那覇) 1便
(国際線)	ソウル 週4便 グアム 週4便 ホノルル 週3便 台北 週2便 バンコク 週3便	ソウル 週5便 上海 週2便 ハルビン 週4便 グアム 週2便 台北 週2便
平成24年度 利用者数	国内:2,513,227人 国際:186,421人	国内線:810,213人 国際線:175,693人
駐車場	1,238台(有料)	1,130台(有料)

○ 仙台空港の被災状況と復旧状況について

- ◆ 東日本大震災発生から約1時間後の15時56分に第1波が襲来し、5分後に空港全体が浸水し、旅客エプロン付近で約2mの高さまで浸水した。
- ◆ 仙台空港では発災後3日で輸送機の受入可能となる機能確保を目的に、滑走路・誘導路の耐震化事業が実施されていたため被害が最小限に食い止められ、発災5日目で輸送機の受入開始、約1か月後の4月13日に民間航空機の運用が再開された。

◎ 福島県庁東分庁舎、郡山運転免許センター

《視察テーマ 警察本部の被災状況について/特別警ら隊の警戒活動の概要と課題について/現地視察》

○ 特別警ら隊の概要

- ◆ H24. 2月に地域部総合運用指令課の所属として福島県警に増員された他県からの出向者を含む200人規模で発足し、その後H25. 3月に警備部災害対策課の所属となり現在に至る。
- ◆ 主な任務
 - ・避難指示区域(帰還困難区域、居住制限区域、避難指示解除準備区域)内における警戒警ら活動、震災による行方不明者一斉捜索、原子力発電所の外周の警戒等
 - ・各分駐隊の所管区域における仮設住宅の巡回等警戒警ら活動
- ◆ 福島県警では、他県からの特別出向者を、市民に親しみを持たれるよう、『ウルトラ警察隊』と命名。これは、円谷プロ創業者・円谷英二氏が福島県出身であることにちなんでおり、隊員はウルトラマンをモチーフとしたシンボル・ロゴを用いた缶バッジと、銀と赤のウルトラマンカラーの腕章を着用している。



建設公安委員会 県外行政視察日程表

月日	時刻	発着地・視察先等	備考
1 月 20 日 (月)	10:20集合	直江津 越後駅 はくたか1号 7:53 8:41 新潟 燕三条 長岡 越後駅 大宮 Maxとき312号 8:24 8:36 8:47 9:08 10:02	※ 昼食は、網焼き牛たん弁当を御用意します。必要ない方は、事務局まで御連絡ください。
		参集時間：10時20分 参集場所：大宮駅 東北新幹線17番線ホーム	
	10:34(発)	大宮駅【やまびこ133号】	
	12:16(着)	仙台駅 《借上バスで移動》	
	12:50(着) 13:50(発)	●折立5丁目宅地復旧現場（仙台市復興事業局 北部宅地工事課） ○大規模盛土宅地の被災状況と復旧について ○現地視察	窓口：仙台市議会 宮城県仙台市青葉区国分町3-7-1 ☎ 022-214-6169 FAX 022-265-9626
	14:40(着) 16:00(発)	●仙台塩釜港（仙台港区）（宮城県 仙台塩釜港湾事務所） ○東日本大震災における被災状況と復旧状況について ○施設視察	窓口：宮城県議会 宮城県仙台市青葉区本町3-8-1 ☎ 022-211-3582 FAX 022-211-3598
16:30(着)	宿舎 【スマイルホテル仙台区分町】	宮城県仙台市青葉区一番町4-3-22 TEL：022-261-7711	
1 月 21 日 (火)	9:00(発)	宿舎	
	9:30(着) 11:30(発)	●名取川・阿武隈川河口部（国土交通省 東北地方整備局 仙台河川国道事務所） ○河口部の河川堤防の被災状況と復旧状況について ○現地視察 ●仙台湾南部海岸堤防（国土交通省 東北地方整備局 仙台河川国道事務所） ○海岸堤防の被災状況と復旧状況について ○現地視察	宮城県名取市閑上～岩沼市寺島 ○窓口：国土交通省 東北地方整備局 仙台河川国道事務所 ☎ 022-248-4131 FAX 022-248-4121
	12:00(着) 12:45(発)	昼食 【モンタナリゾート岩沼】	宮城県岩沼市北長谷字切通1-1 ☎ 0223-24-4455
	13:10(着) 15:00(発)	●仙台空港（国土交通省 東北地方整備局 塩釜港湾・空港整備事務所、仙台空港ビル株式会社） ○仙台空港の被災状況と早期復旧対策について ○施設視察	宮城県名取市下増田南原 ○窓口：国土交通省 東北地方整備局 塩釜港湾・空港整備事務所 ☎ 022-362-9512 FAX 022-367-1259
16:30(着)	宿舎 【穴原温泉 匠のこころ吉川屋】	福島県福島市飯坂町湯野字新湯6 ☎ 024-542-2226 FAX 054-221-2389	
1 月 22 日 (水)	9:00(発)	宿舎	
	9:30(着) 11:30(発)	●福島県庁東分庁舎（福島県警察本部） ●郡山運転免許センター（福島県警察本部） ○警察本部の被災状況について ○特別警ら隊の警戒活動の概要と課題について ○現地視察	福島県福島市杉妻町2-16 福島県郡山市大槻町字美女池上14-3 ○窓口：福島県議会 ☎ 024-521-7611 FAX 024-521-7965
	12:10(着) 12:37(発)	郡山駅 【やまびこ138号】	
	13:30(着)	大宮駅	解 散
		大宮 越後駅 浦佐 長岡 燕三条 新潟 Maxとき325号 13:38 14:27 - 14:50 15:01 15:14 越後駅 直江津 糸魚川 はくたか14号 14:38 15:25 15:48 新潟 中条 坂町 村上 いなほ7号 15:33 16:08 16:15 16:23	※昼食は各自でご用意願います。